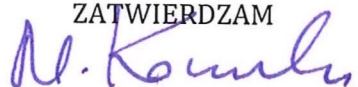


ZATWIERDZAM



Prezes Polskiej Akademii Nauk
Marek Konarzewski

Warszawa, dnia 22 maja 2023r.

**TEKST JEDNOLITY
STATUTU
INSTYTUTU DENDROLOGII
POLSKIEJ AKADEMII NAUK**

I. Postanowienia ogólne

§1

Instytut Dendrologii PAN w Kórniku, zwany dalej „Instytutem”, jest instytutem naukowym Polskiej Akademii Nauk.

§2

Instytut działa w szczególności na podstawie:

1. Ustawy z dnia 30 kwietnia 2010 r. o Polskiej Akademii Nauk (Dz. U. z 2020 r. poz. 1796 z późn. zm.).
2. Statutu Polskiej Akademii Nauk stanowiącego załącznik do Uchwały nr 8/2010 Zgromadzenia Ogólnego Polskiej Akademii Nauk z dnia 24 listopada 2010 r.
3. Uchwały Nr 4/74 Prezydium Polskiej Akademii Nauk z dnia 7 maja 1974 r. w sprawie utworzenia Instytutu Dendrologii Polskiej Akademii Nauk.
4. Niniejszego Statutu.

§3

1. Siedzibą Instytutu jest miasto Kórnik.
2. Instytut może posiadać jednostki organizacyjne na terenie całego kraju.
3. Instytut posiada osobowość prawną.

§4

1. Instytut używa pieczęci okrągłej z wizerunkiem godła Rzeczypospolitej Polskiej pośrodku i nazwą Instytut Dendrologii Polskiej Akademii Nauk w otoku.
2. Instytut może używać nazwy skróconej Instytut Dendrologii PAN lub ID PAN.
3. Instytut może używać nazwy w języku angielskim Institute of Dendrology, Polish Academy of Sciences lub skróconej nazwy w tym języku Institute of Dendrology PAS.

II. Zadania Instytutu

§5

1. Do zadań Instytutu należy prowadzenie działalności naukowej w zakresie nauk biologicznych i nauk leśnych, w szczególności istotnej dla rozwoju kraju, upowszechnianie oraz wdrażanie wyników tej działalności.
2. Instytut może organizować pracownie gościnne w celu prowadzenia działalności naukowej przez pracowników uczelni i innych podmiotów, o których mowa w art. 7 ust. 1 ustawy z dnia 20 lipca 2018 r. – Prawo o szkolnictwie wyższym i nauce.
3. Instytut może prowadzić:
 - 1) kształcenie w szkole doktorskiej i na studiach podyplomowych,
 - 2) inne formy kształcenia związane z działalnością Instytutu,- na zasadach określonych w ustawie z dnia 20 lipca 2018 r. – Prawo o szkolnictwie wyższym i nauce.
4. Wynik ewaluacji jakości działalności naukowej Instytutu, o której mowa w art. 265 ust. 1 ustawy z dnia 20 lipca 2018 r. – Prawo o szkolnictwie wyższym i nauce, stanowi podstawę stwierdzenia zgodności działalności Instytutu z kierunkami, o których mowa w art. 15 ust. 2 pkt 8, oraz prawidłowości realizacji zadań przez Instytut.

§6

Do zadań Instytutu należy w szczególności:

1. prowadzenie prac badawczych w zakresie nauk biologicznych i nauk leśnych dotyczących roślin drzewiastych, a w szczególności:
 - 1) systematyki i chorologii,
 - 2) fizjologii i ekofizjologii,
 - 3) biologii molekularnej,
 - 4) biologii nasion,
 - 5) genetyki,
 - 6) proteomiki,
 - 7) ekologii,
 - 8) bioindykacji,
 - 9) fitoremediacji,
 - 10) mykologii i mykoryz,
 - 11) selekcji, hodowli i rozmnażania,
 - 12) fitopatologii,
 - 13) entomologii,
 - 14) introdukcji i aklimatyzacji gatunków obcego pochodzenia,
 - 15) fizjologii stresów termicznych i promieniowania,
2. prowadzenie prac rozwojowych i wdrażanie wyników tych badań do gospodarki,
3. wspieranie osób rozpoczynających karierę naukową,
4. kształcenie pracowników naukowych i specjalistów o szczególnych kwalifikacjach w zakresie nauk biologicznych i nauk leśnych, ze szczególnym uwzględnieniem kierunków badań wymienionych w § 6 pkt 1 niniejszego Statutu,
5. współpraca z uczelniami, instytutami badawczymi i towarzystwami naukowymi, w szczególności w zakresie prowadzenia i organizacji badań naukowych i prac rozwojowych,
6. współpraca ze środowiskiem społeczno-gospodarczym w zakresie badań naukowych i prac rozwojowych w celu ich wdrażania,

7. rozwijanie międzynarodowej współpracy naukowej przez tworzenie konsorcjów naukowych i prowadzenie projektów badawczych wspólnie z partnerami zagranicznymi,
8. upowszechnianie wiedzy w zakresie działalności Instytutu,
9. wykonywanie innych zadań wynikających z obowiązujących przepisów oraz zleconych przez władze Polskiej Akademii Nauk,
10. prowadzenie działalności wydawniczej.

§7

Zadania wymienione w §6 Instytut realizuje w szczególności przez:

1. prowadzenie badań naukowych,
2. publikowanie wyników prac badawczych,
3. utrzymanie, prowadzenie i wykorzystanie zielnika, kolekcji Arboretum Kórnickiego, powierzchni doświadczalnych w Lesie Doświadczalnym Zwierzyniec i na terenie całego kraju oraz innych kolekcji naukowych,
4. nadawanie stopni naukowych zgodnie z posiadanymi uprawnieniami,
5. prowadzenie działalności z zakresu kształcenia: szkoła doktorska, studia podyplomowe, staże naukowe i praktyczne, kursy, szkolenia i inne,
6. ochronę własnych oryginalnych rozwiązań naukowo-technicznych w kraju i za granicą,
7. współpracę z krajowymi i zagranicznymi instytucjami naukowymi,
8. opracowywanie ekspertyz i udzielanie opinii w zakresie problematyki naukowej Instytutu,
9. organizowanie zebrań naukowych (sympozja naukowe, konferencje, zjazdy i inne),
10. współdziałanie z instytucjami upowszechniania wiedzy w dziedzinach określonych w §6 niniejszego Statutu,
11. wydawanie czasopism, monografii i innych wydawnictw z zakresu nauk biologicznych i nauk leśnych.

III. Organizacja Instytutu

§8

Organami Instytutu są:

1. Dyrektor,
2. Rada Naukowa.

§9

1. Prezes Polskiej Akademii Nauk powołuje na Dyrektora Instytutu osobę wybraną w drodze konkursu na okres czterech lat.
2. Zastępcę Dyrektora do spraw naukowych oraz Zastępcę Dyrektora do spraw organizacji i rozwoju zatrudnia Dyrektor po zasięgnięciu opinii Rady Naukowej.
3. Zastępców Dyrektora powołuje i odwołuje Dyrektor Instytutu po zasięgnięciu opinii Rady Naukowej.

§10

1. Do zakresu działania Dyrektora należy w szczególności:
 - 1) kierowanie Instytutem i reprezentowanie go na zewnątrz,
 - 2) wykonywanie w stosunku do pracowników Instytutu czynności z zakresu prawa pracy zastrzeżonych dla pracodawcy,
 - 3) opracowywanie programów rozwoju naukowego i gospodarczego Instytutu,

- 4) ustalanie planu finansowego po zasięgnięciu opinii Rady Naukowej,
 - 5) przedstawianie Radzie Naukowej projektów programów, opinii i wniosków należących do zakresu jej działania,
 - 6) przygotowywanie projektów schematu struktury organizacyjnej Instytutu,
 - 7) ustalanie regulaminu organizacyjnego Instytutu,
 - 8) opracowanie regulaminu pracy,
 - 9) tworzenie szkoły doktorskiej oraz studiów podyplomowych,
 - 10) rozporządzanie składnikami aktywów trwałych Instytutu. Do czynności prawnych dotyczących składników aktywów trwałych Instytutu, w zakresie komercjalizacji wyników badań naukowych, prac rozwojowych oraz *know-how* związanego z tymi wynikami, nie stosuje się przepisów art. 38-41 ustawy z dnia 16 grudnia 2016 r. o zasadach zarządzania mieniem państwowym.
2. Dyrektor kieruje bieżącą działalnością Instytutu, odpowiada za gospodarowanie mieniem zgodnie z obowiązującymi zasadami oraz odpowiada za wynik finansowy Instytutu.

§11

1. Do zadań Zastępcy Dyrektora ds. naukowych należy w szczególności:
 - 1) przygotowanie materiałów do sprawozdań działalności naukowej Instytutu,
 - 2) koordynacja współpracy naukowej z innymi placówkami naukowymi w kraju i zagranicą,
 - 3) organizacja seminariów naukowych Instytutu,
 - 4) koordynacja działalności dydaktycznej i szkoleniowej,
 - 5) kierowanie Instytutem podczas nieobecności Dyrektora,
 - 6) realizacja innych zadań zleconych na podstawie pełnomocnictwa udzielonego przez Dyrektora Instytutu.
2. Do zadań Zastępcy Dyrektora ds. organizacji i rozwoju należy w szczególności:
 - 1) inicjowanie pozyskiwania pozabudżetowych środków na działalność Instytutu,
 - 2) utrzymanie i rozwój bazy materialnej i infrastruktury informatycznej Instytutu oraz nadzór nad gospodarowaniem aparaturą naukową,
 - 3) udział w kształtowaniu struktury organizacyjnej Instytutu,
 - 4) inicjowanie działalności promocyjnej osiągnięć Instytutu i konferencji naukowych,
 - 5) stymulowanie wynalazczości i ochrony patentowej,
 - 6) kierowanie Instytutem podczas nieobecności Dyrektora,
 - 7) realizacja innych zadań zleconych na podstawie pełnomocnictwa udzielonego przez Dyrektora Instytutu.
3. Szczegółowy zakres działania Zastępców Dyrektora ustala Dyrektor Instytutu.

§12

1. Stałym organem doradczym Dyrektora jest powoływane przez niego Kolegium Dyrektorskie, zwane dalej Kolegium.
2. Dyrektor zwołuje posiedzenie Kolegium z własnej inicjatywy lub na wniosek przynajmniej trzech jego członków.
3. Dyrektor może także powoływać inne organa doradcze i opiniodawcze.
4. Skład, zakres działania i tryb pracy organów, o których mowa w ust. 1 i 3 określa Dyrektor w decyzji o ich powołaniu.

§13

1. Liczba członków Rady Naukowej wynosi od 35 do 45 osób.
2. Kadencja Rady Naukowej trwa cztery lata.

§14

W skład Rady Naukowej Instytutu wchodzi, z głosem stanowiącym:

- 1) osoby z tytułem profesora lub stopniem doktora habilitowanego zatrudnione w Instytucie w pełnym wymiarze czasu pracy lub wybierani przez nie przedstawiciele,
- 2) członkowie Akademii wskazani do udziału w pracach Rady Naukowej Instytutu przez wydział właściwy ze względu na specjalność naukową Instytutu,
- 3) osoby z tytułem profesora, stopniem doktora habilitowanego lub doktora, specjaliści z różnych dziedzin życia gospodarczego i społecznego oraz praktycznego zastosowania nauki, niezatrudnione w Instytucie albo zatrudnione w nim w niepełnym wymiarze czasu pracy, wybrane przez osoby wymienione w pkt 1 i 2, w liczbie nie mniejszej niż 30% składu Rady,
- 4) wybrani przedstawiciele innych pracowników naukowych zatrudnionych w Instytucie w pełnym wymiarze czasu pracy, w liczbie dwóch osób,
- 5) wybrany przedstawiciel doktorantów, jeżeli Instytut prowadzi kształcenie doktorantów,
- 6) Dyrektor Instytutu i jego Zastępca do spraw naukowych,
- 7) wskazane przez przewodniczącego centrum, odpowiedniego ze względu na specjalność naukową, nie więcej niż cztery osoby spoza Instytutu wyróżniające się wiedzą i znaczącym dorobkiem w dyscyplinie objętej zakresem działania Instytutu, posiadające co najmniej stopień doktora.

§15

1. Kandydatów na członków Rady Naukowej spośród osób z tytułem naukowym, stopniem naukowym doktora habilitowanego lub doktora, specjalistów z różnych dziedzin życia gospodarczego i społecznego oraz praktycznego zastosowania nauki, niezatrudnionych w Instytucie lub zatrudnionych w nim w niepełnym wymiarze czasu pracy, zgłaszają pracownicy naukowcy Instytutu. Spośród tych kandydatów Zgromadzenie Wyborcze, złożone z pracowników Instytutu z tytułem naukowym lub stopniem naukowym doktora habilitowanego, będących członkami Rady Naukowej oraz członków Polskiej Akademii Nauk, powołanych do udziału w pracach Rady przez Wydział II Nauk Biologicznych i Rolniczych Polskiej Akademii Nauk, wybiera zwykłą większością głosów.

Zgromadzenie zwołuje i kieruje jego pracą przewodniczący ustępującej Rady Naukowej Instytutu.

Wybory są tajne, a warunkiem ich ważności jest udział w nich co najmniej połowy członków Zgromadzenia.

Karty do głosowania zawierają listę alfabetyczną kandydatów. Głosuje się przez postawienie znaku „X” przy nazwisku kandydata popieranego przez wyborcę. Jeśli na karcie wyborczej zostanie zaznaczonych więcej niż 20 nazwisk, głos staje się nieważny.

Komisja Skrutacyjna Zgromadzenia Wyborczego zestawia wyniki wyborów sporządzając listę kandydatów według liczby otrzymanych głosów, przy czym na pierwszej pozycji znajduje się kandydat z największą liczbą głosów. W skład proponowanej Rady wchodzi 20 kandydatów z tak uporządkowanej listy.

Jeśli na pozycji 20. listy taką samą liczbę głosów otrzyma więcej niż jedna osoba, przewodniczący zarządza dodatkowe głosowanie po to, aby rozstrzygnąć, który kandydat z tej grupy ostatecznie zostanie zaproponowany do zatwierdzenia składu Rady Naukowej przez Wiceprezesa PAN nadzorującego prace Wydziału II Nauk Biologicznych i Rolniczych PAN.

2. Kandydatów na członków Rady Naukowej spośród innych pracowników naukowych Instytutu, zatrudnionych w nim w pełnym wymiarze czasu pracy, zgłaszają i wybierają w głosowaniu tajnym zwykłą większością głosów pracownicy naukowcy, zatrudnieni w Instytucie w pełnym wymiarze czasu pracy, niebędący członkami Rady Naukowej.

Zgromadzenie Wyborcze tych pracowników zwołuje i kieruje jego pracą sekretarz Rady Naukowej Instytutu. Wybory są tajne, a warunkiem ich ważności jest udział w nich co najmniej połowy członków Zgromadzenia.

Karty do głosowania zawierają listę alfabetyczną kandydatów. Głosuje się przez postawienie znaku „X” przy nazwiskach kandydatów popieranych przez wyborcę. Jeśli na karcie wyborczej zostaną zaznaczone więcej niż dwa nazwiska, głos staje się nieważny.

Komisja Skrutacyjna Zgromadzenia Wyborczego zestawia wyniki wyborów sporządzając listę kandydatów według liczby otrzymanych głosów, przy czym na pierwszej pozycji znajduje się kandydat z największą liczbą głosów. W skład Rady wchodzi dwóch pierwszych kandydatów z tak uporządkowanej listy.

Jeśli na pozycji nr 2 listy taką samą liczbę głosów otrzyma więcej niż jedna osoba, przewodniczący zarządza dodatkowe głosowanie po to, aby rozstrzygnąć, który kandydat z tej grupy ostatecznie zostanie zaproponowany do zatwierdzenia składu Rady Naukowej przez Wiceprezesa PAN nadzorującego prace Wydziału II Nauk Biologicznych i Rolniczych PAN.

3. Osoby wymienione w §14 pkt 1 wchodzi w skład Rady Naukowej bez wyboru do czasu, gdy w Instytucie jest zatrudnionych w pełnym wymiarze czasu pracy nie więcej niż 18 osób z tytułem profesora lub stopniem doktora habilitowanego. W przypadku zatrudnienia w pełnym wymiarze czasu pracy więcej niż 18 osób z tytułem profesora lub stopniem doktora habilitowanego przeprowadzane są wybory członków Rady Naukowej z tej grupy pracowników w głosowaniu tajnym, zwykłą większością głosów. Wybory zwołuje i prowadzi Przewodniczący Rady Naukowej.
4. Przedstawiciel doktorantów w Radzie Naukowej wybierany jest w głosowaniu tajnym zwykłą większością głosów przez zwołane przez Sekretarza Rady Naukowej zebranie doktorantów Instytutu, przy obecności co najmniej połowy osób uprawnionych do głosowania.

§16

Aktu powołania osób wybranych w skład Rady Naukowej dokonuje Wiceprezes PAN nadzorujący prace Wydziału II Nauk Biologicznych i Rolniczych PAN lub upoważniona przez niego osoba.

§17

1. Rada Naukowa Instytutu sprawuje bieżący nadzór nad działalnością Instytutu, dbając w szczególności o wysoki poziom jego działalności naukowej i rozwój młodych naukowców w rozumieniu art. 360 ust. 2 ustawy z dnia 20 lipca 2018 r. z późn. zm. – Prawo o szkolnictwie wyższym i nauce (Dz. U. z 2022 r. poz. 574 z późn. zm.).

2. Rada Naukowa Instytutu w szczególności:

- 1) określa profil Instytutu, uwzględniając kierunki rozwoju światowej nauki,
- 2) przyjmuje programy badań, współpracy z zagranicznymi instytucjami naukowymi oraz działalności wydawniczej,
- 3) zatwierdza sprawozdania z działalności Instytutu,
- 4) dokonuje oceny aktywności naukowej pracowników naukowych Instytutu,
- 5) przeprowadza postępowania w sprawie nadania stopnia doktora lub doktora habilitowanego, w ramach posiadanych uprawnień,
- 6) ustala programy studiów podyplomowych i regulaminy, zasady rekrutacji oraz programy kształcenia w szkołach doktorskich, prowadzonych przez Instytut,
- 7) podejmuje uchwały w innych sprawach zastrzeżonych do kompetencji Rady Naukowej w ustawie, statucie Akademii lub Statucie Instytutu oraz rozpatruje sprawy wniesione pod obrady przez członka Rady, Dyrektora Instytutu lub Wiceprezesa Polskiej Akademii Nauk nadzorującego Wydział II Nauk Biologicznych i Rolniczych,
- 8) uchwała regulamin zarządzania prawami autorskimi i prawami pokrewnymi oraz prawami własności przemysłowej oraz zasad komercjalizacji wyników badań naukowych i prac rozwojowych,
- 9) wykonuje zadania związane z:
 - a) przypisywaniem poziomów Polskiej Ramy Kwalifikacji do kwalifikacji nadawanych po ukończeniu studiów podyplomowych,
 - b) włączeniem do Zintegrowanego Systemu Kwalifikacji nadawanych po ukończeniu studiów podyplomowych i innych form kształcenia – zgodnie z ustawą z dnia 22 grudnia 2015 r. o Zintegrowanym Systemie Kwalifikacji (Dz. U. z 2020 r. poz. 226 z późn. zm.),
- 10) uchwała statut Instytutu i jego zmiany,
- 11) uchwała sposób i tryb przeprowadzania konkursów na stanowiska naukowe,
- 12) powołuje rzecznika dyscyplinarnego w Instytucie,
- 13) ocenia poziom wydawnictw Instytutu,
- 14) opiniuje strukturę organizacyjną Instytutu oraz jej zmiany,
- 15) opiniuje kandydatury na stanowisko(a) zastępcy(ów) dyrektora,
- 16) wnioskuję do Prezesa Polskiej Akademii Nauk o wyrażenie zgody na przystąpienie do konkursu na stanowisko dyrektora na kolejne cztery lata osobie, która pełniła funkcję dyrektora przez dwa następujące po sobie okresy,
- 17) opiniuje kandydatury do nagród i wyróżnień naukowych przyznawanych przez podmioty zewnętrzne,
- 18) opiniuje wnioski Dyrektora o mianowanie na stanowisko profesora i profesora Instytutu,
- 19) opiniuje przedstawiany przez Dyrektora plan finansowy.

§18

Zasady i tryb działania Rady Naukowej określa uchwalony przez nią regulamin.

§19

1. Schemat struktury organizacyjnej stanowi załącznik do Statutu.
2. Wewnętrzną organizację Instytutu określa regulamin organizacyjny ustalony przez Dyrektora.

IV. Tryb wyboru członków komisji dyscyplinarnej orzekającej w sprawach dyscyplinarnych pracowników naukowych lub badawczo-technicznych w pierwszej instancji

§20

1. Komisja dyscyplinarna Instytutu składa się z pięciu członków wybieranych zgodnie z trybem określonym w § 20 pkt 2. Przewodniczącym komisji powinien być pracownik naukowy zatrudniony na stanowisku nie niższym niż obwiniony.
2. Kandydatów na członków komisji dyscyplinarnej zgłaszają wszyscy pracownicy naukowci i badawczo-techniczni Instytutu. Wyboru kandydatów dokonuje zebranie pracowników naukowych i badawczo-technicznych Instytutu, zwykłą większością głosów, w trybie tajnym, przy obecności co najmniej połowy uprawnionych do głosowania. Kadencja komisji dyscyplinarnej wynosi cztery lata.

V. Postanowienia końcowe

§21

Gospodarkę finansową Instytutu określają odrębne przepisy.

§22

Organizację i porządek w procesie pracy oraz związane z tym prawa i obowiązki pracodawcy i pracowników ustala regulamin pracy.

§23

Niniejszy statut został uchwalony przez Radę Naukową Instytutu w dniu 28 lutego 2011 roku, zaopiniowany przez Wydział II Nauk Biologicznych i Rolniczych Polskiej Akademii Nauk w dniu 18 maja 2011 r., wchodzi w życie po zatwierdzeniu przez Prezesa Polskiej Akademii Nauk.

§24

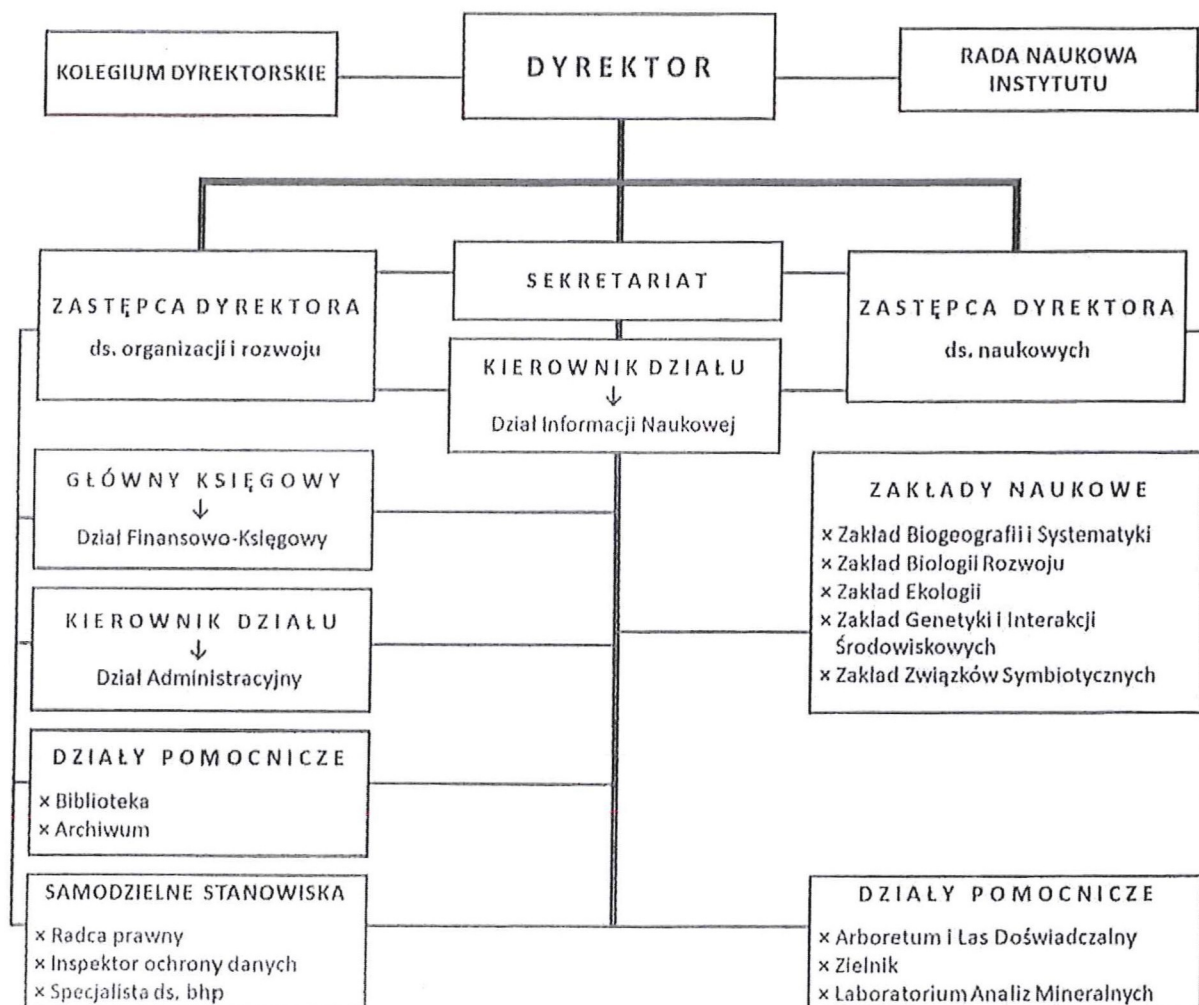
Zmiana Statutu następuje w trybie przewidzianym dla jego zatwierdzenia.

§25

Traci moc Statut zatwierdzony przez Prezesa Polskiej Akademii Nauk w dniu 8 grudnia 1998 roku wraz ze zmianą Statutu zatwierdzoną w dniu 23 marca 2007 roku.

PRZEWODNICZĄCY RADY NAUKOWEJ
INSTYTUTU DENDROLOGII PAN
M. Mańska
prof. dr hab. Małgorzata Mańska, czł. rzecz. PAN

Załącznik do Statutu Instytutu Dendrologii Polskiej Akademii Nauk
Schemat organizacyjny Instytutu Dendrologii PAN



PRZEWODNICZĄCY RADY NAUKOWEJ
 INSTYTUTU DENDROLOGII PAN
M. Manka
 prof. dr hab. Małgorzata Manka, czł. rzeczn. PAN