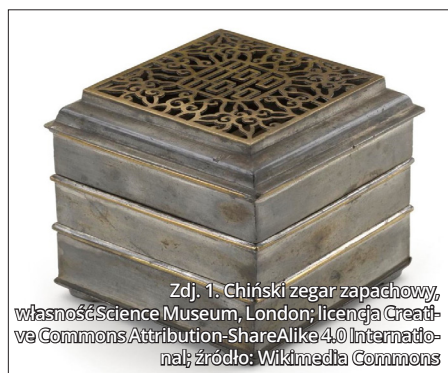


Czas pachnący kadzidłem

Z cyklu
„Wiadomości z Ogrodów Kórnickich”

Zegary zapachowe (zdz. 1), zwane także zegarami kadzidlany, były używane w Chinach już od VI wieku n.e. Z czasem ich popularność rozprzestrzeniła się na inne regiony Azji, w tym Japonię i Koreę. W Japonii służyły m.in. w świątyniach buddyjskich oraz do odmierzania czasu wizyt klientów u gejsz. W Korei wykorzystywano je głównie w klasztorach i na dworze królewskim. Pochodzenie tych urządzeń nie jest jednak jednoznaczne. Amerykański sinolog Edward Schafer zauważył, że na najstarszych chińskich zegarach zapachowych pojawiają się znaki wywodzące się z indyjskich pism, a nie z klasycznego pisma chińskiego. Współcześni badacze, m.in. historyk nauki i techniki Silvio Bedini, uznają dziś, że choć dekoracyjne wzory mogły inspirować się indyjskimi pieczę-



Zdj. 1. Chiński zegar zapachowy, własność Science Museum, London; licencja Creative Commons Attribution-ShareAlike 4.0 International; źródło: Wikimedia Commons

swym zapachu. Materiał ten formowano w ściśle określone kształty i długości, co pozwalało przewidywać tempo jego spalania. Upływ czasu odczytywano na podstawie długości wypalonego odcinka lub momentu uruchomienia dodatkowych znaczników, takich jak struny dźwiękowe, cienkie blaszki czy zmiana charakteru zapachu. Same zioła paliły się zbyt szybko i nierównomiernie, dlatego zawsze łączono je z pyłem drzewnym, który zapewniał stabilność procesu.

Do produkcji kadzideł wykorzystywano różne rośliny aromatyczne, najczęściej drewno sandałowe (zdz. 2) oraz drewno agarowe (oud). Charakterystyczny zapach tych surowców wynika z biologii samych drzew – substancje aromatyczne powstają w drewnie jako produkty przemian wtórnych i często pełnią funkcje obronne. W przypadku drewna agarowego żywica tworzy się w reakcji drzewa na uszkodze-



Zdj. 2. Drzewo sandałowe (*Santalum album*), zdjęcie darmowe w domenie publicznej (pixabay.com)

ciemi tantrycznymi, to właśnie w Chinach opracowano i udoskonalono ich funkcję precyzyjnego odmierzania czasu. Skąd w ogóle taki pomysł? Działanie zegarów zapachowych opierało się na kontrolowanym spalaniu kadzidła. Zauważono, że kadzidełka o jednakowej średnicy i składzie palą się w zbliżonym tempie, o ile panują stabilne warunki środowiskowe, i postanowiono tę właściwość wykorzystywać. Było to szczególnie przydatne podczas medytacji, ponieważ nie wymagało ciągłego kontrolowania upływu czasu wzrokiem. W klasztorach mnisi uczyli się rozpoznawać postęp spalania nie tylko na podstawie długości kadzidła, lecz także subtelnych zmian zapachu unoszącego się w powietrzu. Medytacja nie kończyła się jednak w chwili całkowitego wypalenia kadzidła, lecz wtedy, gdy umysł był gotów się od niej oderwać. Dlatego choć spalanie kadzidła spiralnego trwało zwykle około 45 minut, sesje bywały dłuższe, jeśli praktykujący nie zdążył jeszcze „puścić myśli”. Zegary zapachowe działały dzięki kontrolowanemu spalaniu kadzidła wykonanego z mieszaniny sproszkowanego drewna, żywicy oraz dodatków roślinnych o inten-



Zdj. 3. Chiński zegar zapachowy z kulkami, zdjęcie: Rama, licencja CC BY-SA 3.0 / CC BY-SA 2.0 France; źródło: Wikimedia Commons

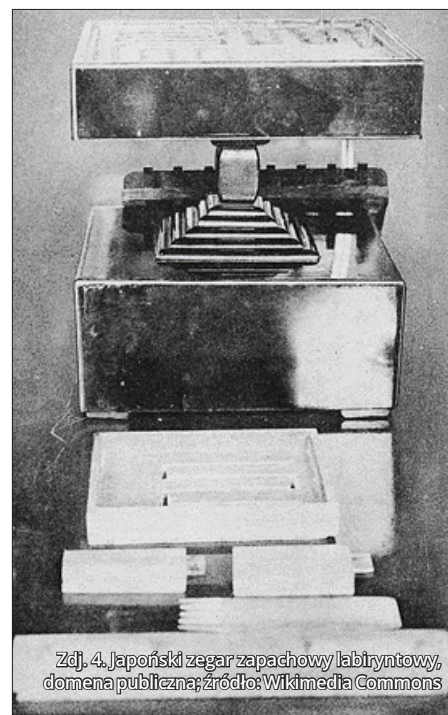
nia lub infekcją, co sprawia, że oud jest tak rzadki i ceniony. Sandałowiec natomiast jest rośliną półpasożytniczą, co dodatkowo utrudnia jego uprawę i ochronę. Ten półpasożyt, ceniony za niezwykle złożony zapach, był luksusowym składnikiem najwyższej jakości kadzideł i naturalnych perfum. Warto dodać, że zarówno sandałowiec indyjski, jaki i drzewa z rodzaju *Aquilaria*, z których pozyskuje się oud, należą dziś do gatunków zagrożonych wskutek nadmiernej eksploatacji i nielegalnego handlu.

Choć istnieje kilka odmian zegarów kadzidlanych, zasadniczo wyróżnia się dwa główne typy. Zegar „smoczy” (zdz. 3) jest szczególnie imponujący, bo pełni także funkcję alarmu dźwiękowego. Pary metalowych kulek rozmieszczone wzdłuż ciała smoka są połączone jedwabną nicią. Kiedy żar z kadzidła dochodzi do nici, ta ulega

spaleniu i uwalnia kulki, które spadają do metalowej miski poniżej, sygnalizując upływ ustalonego czasu. Zegary w kształcie smoka to zwykle prawdziwe dzieła sztuki, szczególnie te przeznaczone dla cesarskich rezydencji lub ważnych osobistości.

Z drugiej strony, zegar „labiryntowy” (zdz. 4) wygląda zupełnie inaczej. To kadzielnica o geometrycznych wzorach, zwieńczona perforowaną pokrywą. Wnętrze podzielone było na jedną lub kilka tac z rowkami przypominającymi labirynt. W miarę spalania kadzidła zapach rozchodził się i zmieniał charakter, a położenie punktu zapłonu pozwalało obserwatorowi śledzić upływ czasu.

W Europie zegary zapachowe nigdy nie zdobyły większej popularności – dominowały zegary ogniowe w postaci świec z podziałką. W Azji Wschodniej natomiast, były cenione nie tylko za funkcję odmierzania



Zdj. 4. Japoński zegar zapachowy labiryntowy, domena publiczna; źródło: Wikimedia Commons

czasu, ale też za walory estetyczne i luksusowy charakter. Dziś można je spotkać zarówno w Azji, jak i na Zachodzie, gdzie wciąż wykorzystywane są w celach kulturowych, estetycznych i duchowych. Palenie kadzideł może wpływać korzystnie na nastrój i atmosferę w pomieszczeniu, choć warto pamiętać, że dym bywa szkodliwy dla zdrowia. Współczesną alternatywą mogą być dyfuzory ultradźwiękowe z olejkami eterycznymi, które pozwalają cieszyć się aromatem w bezpieczny sposób.

♦ Elwira Nawrocka
Instytut Dendrologii PAN